

# 「ひまわり 110 番」事業概要

令和4年2月作成  
船橋市PTA連合会

## お問い合わせ先

船橋市PTA連合会 事務局

住 所 〒273-8501 船橋市湊町2-10-25 船橋市教育委員会 青少年課内

電話番号 090-8047-4213

メールアドレス funa.pren@gmail.com

開局日時 月・水・金 AM9:00~12:00、PM1:00~5:00

(祝日および夏季・冬季休業日を除く)



## 目 次

1. 「ひまわり 110 番」とは.....	2
2. 「ひまわり 110 番」の歴史 .....	3
3. 子どもたちの安心・安全を守る取り組み.....	4
4. 連携各所.....	5
5. 年間スケジュール.....	6
6. 子どもが助けを求めてきたときの対応の流れ .....	7
資料1 「ひまわり 110 番」年表 .....	8
資料2 「ひまわり 110 番」設置件数の推移.....	11
別冊「ひまわり 110 番」活動における各単位PTA校外・環境委員会の手引き	
別冊「ひまわり 110 番」地域で守る子どもの安全 協力者様向け対応マニュアル	

＊報告書等に記載の記入者個人情報につきましては、個人情報保護方針を厳守し、個人情報保護方針に記載されている利用目的以外には使用いたしません。

＊協力者（住宅・郵便局・公共施設・店舗など）の個人情報につきましては、「ひまわり 110 番」見舞金保険契約等の事務手続き、および船橋警察署・船橋東警察署へ事故時の情報提供のみに使用いたします。

## 1. 「ひまわり 110 番」とは

ひまわり 110 番プレートを掲示してくださる協力者（住宅・郵便局・公共施設・店舗など）と共に、地域で子どもたちを見守る取り組みです。

子どもたちが身の危険を感じた時などに助けを求めやすい目印になるとともに、プレートを掲示することによって、犯罪を抑止することにもつながります。

昭和49年より船橋市PTA連合会が、地域ぐるみで子どもたちの安全を守るため、船橋市の補助を得て始めた活動です。市内全域を掲示対象とし、各小・中学校のPTAが中心となって、地域の方々のご協力をいただきながら運営しています。



### 設置目的

- ・痴漢対策
- ・あらゆる犯罪防止
- ・市民の連帯意識強化

※時代によって目的や効果は変わっていきます

## 「ひまわり 110 番」プレートが生まれた経緯

昭和43年（1968年）、船橋市内で下校中の女兒（当時小学校4年生）が、何者かに首を絞められて殺害されるという痛ましい事件が発生しました。また、昭和48年（1973年）には、船橋市内の空き家の庭先において女兒（当時小学校4年生）が殺害される事件が発生しました。

当時、犯行地域を船橋市近郊に限って調査したところ、過去7年間に61件もの類似事件が発生していることがわかりました。その後も、船橋市及び近隣地域で女兒が被害に遭う事件が発生し、その容疑者として逮捕された男（当時23歳）が過去の船橋市の事件についても自供しました。学校帰りや習い事に通う途中の少女に道を尋ね、一緒に歩きながら犯行に及ぶといった極めて卑劣な手口により、多くの子どもたちが犠牲になってしまいました。

船橋市PTA連合会（以下「P連」）は、子どもたちをねらったこのような痛ましい事件が、二度と繰り返されることがないようにすることを強く誓い合いました。

そのような中、当時の二宮小学校では、子どもたちを守るために独自の防犯プレート（保護者によるデザイン）を作成し、学区内の随所に設置していました。P連は、このような防犯プレートが犯罪の抑止や緊急避難場所を確保するのに効果的であると考え、同じデザインを用いた「ひまわり 110 番」プレートの設置を市内全域に拡大することにしました。

## 2. 「ひまわり110番」の歴史

### ・「ひまわり110番」プレートについて

初代	2代目		最新
			
鉄板製	反射板に変更	大判プレート	基盤のベースを明るく白に変え、更に反射板が目立つものに改良
縦 21.5cm×横 31.5cm 145g	縦 30cm×横 20cm 95g	縦 39.5cm×横 29.9cm 137.5g	縦 30cm×横 20cm 67g
S49. 12～	H9. 8～	H19. 8～	H24. 7～

※プレートの画像はP連事務局に保管されているプレートをスキャンしたものです。  
実物の色合いとは多少異なります。

### ・「ひまわり110番」見舞金保険について

- H15. 11～ 「ひまわり110番」協力者災害補償制度の見舞金保険に加入  
※保険の掛け金が、「ひまわり110番」設置件数1件あたり25円
- H25. 7～ 見舞金保険内容の見直しを図り、新規約で締結  
※保険の掛け金が、「ひまわり110番」設置件数1件あたり25円⇒8円へ

### ・マニュアルについて

#### ①「ひまわり110番」地域で守る子どもの安全 協力者様向け対応マニュアル

- H19. 3 「ひまわり110番」対応マニュアル発行  
・4月に各PTA校外・環境委員より、協力宅・公共施設へ配付
- H27. 4 見直し、改訂  
R 4. 2 見直し、刷新  
・各PTA校外・環境委員より、協力者（住宅・郵便局・公共施設・店舗など）へ配付  
・保存版として各校長、各PTA会長、各PTA校外・環境委員会へ配付（未加入校も含む）

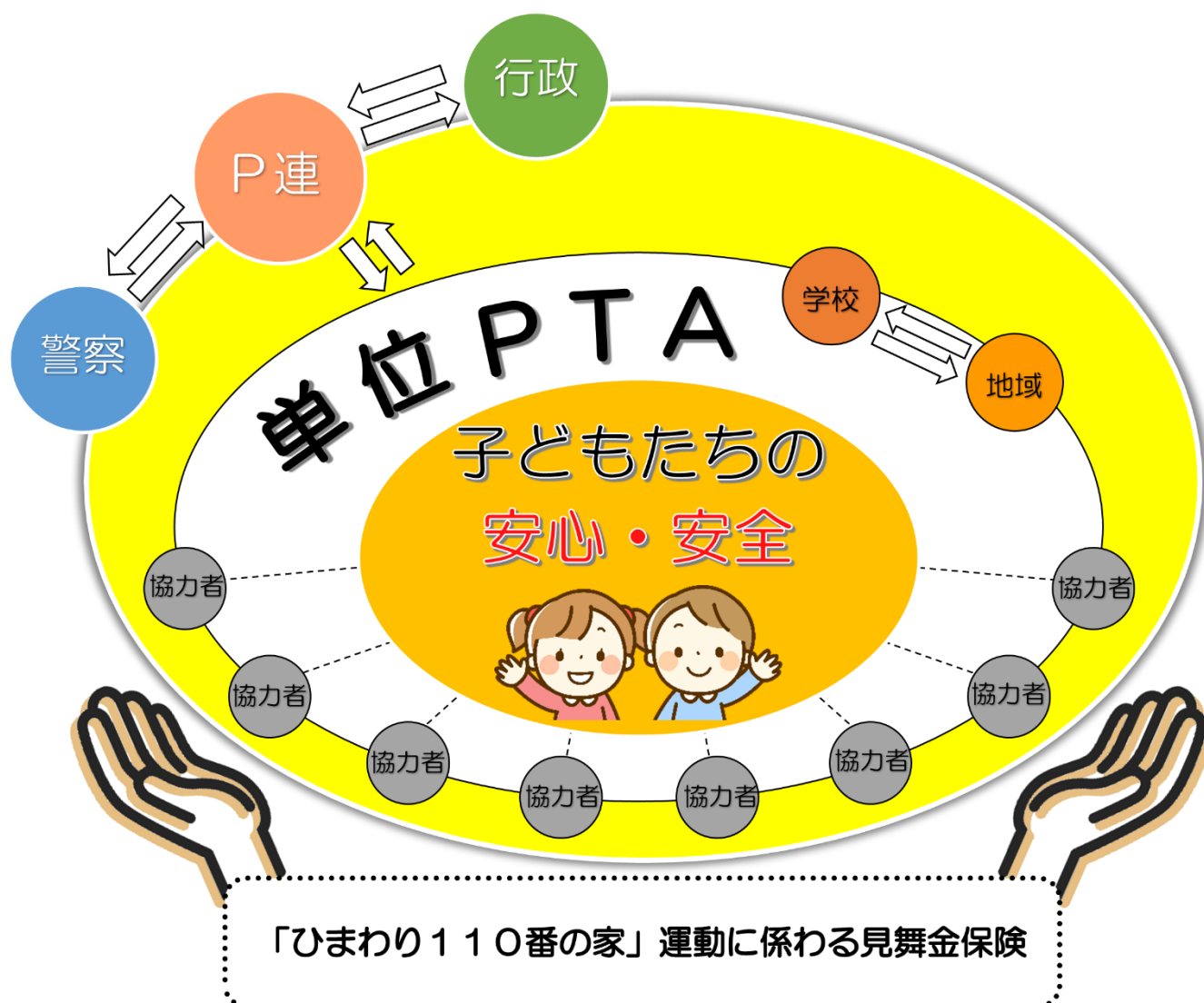
#### ②「ひまわり110番」活動における各单位PTA校外・環境委員会の手引き

- H25. 5 「ひまわり110番」活動における各单位PTA校外委員会の手引き発行  
・ラミネート加工(B5サイズ)  
・保存版として各校長、各PTA校外・環境委員会へ配付
- H29. 6 見直し、改訂（未加入校を含む）  
R 4. 2 見直し、刷新  
・保存版として各校長、各PTA会長、各PTA校外・環境委員会へ配付（未加入校も含む）

#### ③「ひまわり110番」事業概要

- R 4. 2 新たに作成し、発刊  
・各校長、各PTA会長、各PTA校外・環境委員会へ配付（未加入校も含む）  
・関係機関（警察・教育委員会各関係部署）へ配付

### 3. 子どもたちの安心・安全を守る取り組み



単位PTAとは・・・ 各小・中学校PTAの呼称

PTAとは・・・

保護者と教職員がいっしょになって、子どものしあわせと心身ともにすこやかな成長を図ることを目的とします。

市内の学校の中には、「父母と教師の会」「父母と先生の会」「教育の会」「保護者と教師の会」「父母と教職員の会」「保護者会」などの名称があります。

「ひまわり110番の家」運動に係わる見舞金保険とは・・・

万が一協力者の方に、ケガや物損が発生した場合に備え、船橋市PTA連合会では保険に加入しております。

## 4. 連携各所

### 行 政

… 船橋市教育委員会 保健体育課 児童・生徒防犯安全対策室  
船橋市教育委員会 社会教育課  
船橋市市長公室 広報課

他 さまざまな課と連携を取っています。

### 警 察

… 船橋警察署 生活安全課  
船橋東警察署 生活安全課

毎年、保健体育課 児童・生徒防犯安全対策室へ「ひまわり110番」設置件数（合計件数のみ）をお伝えし（見舞金保険契約完了した後の時期/例年7月頃）、保健体育課より、船橋警察署・船橋東警察署へ設置件数の報告をしていただきます。

また、保健体育課ならびに船橋警察署・船橋東警察署の担当の方とP連で「ひまわり110番」について情報共有を行い、万が一の場合に備えた対応ができるよう、常に連携を取っています（例年9月頃）。

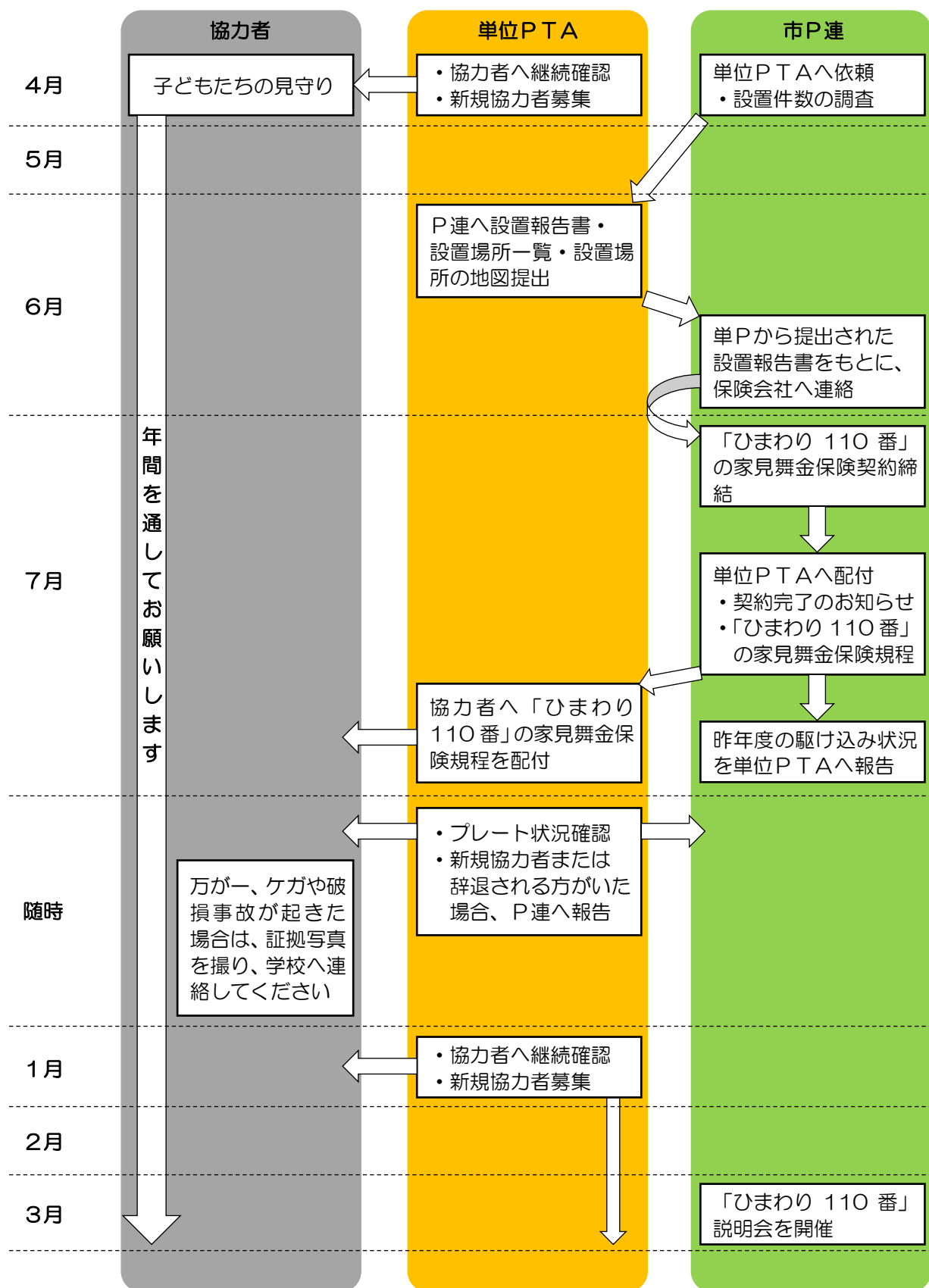
## ●「ひまわり110番」見舞金保険

契約保険会社 … 東京海上日動火災保険株式会社・東京海上日動あんしん生命保険株式会社

7月頃、「ひまわり110番」の家見舞金保険契約締結後、【「ひまわり110番」の家見舞金保険規程】を発行していただき、単位PTA校外・環境委員さんを通じて、協力者へ配付していただいております。

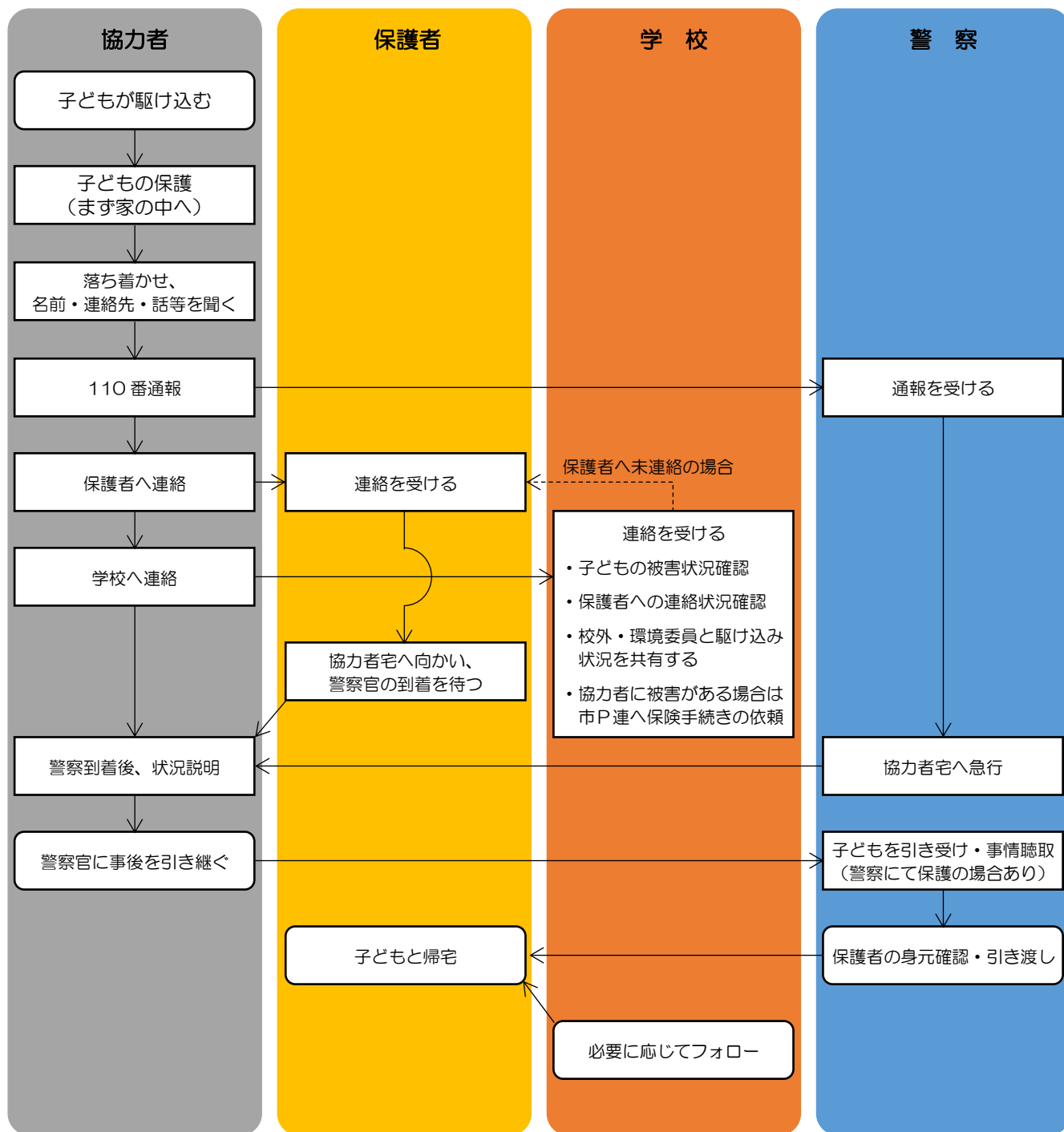
万が一、見舞金支給対象となる事故が発生した場合は、**学校からP連事務局へご一報いただき、P連事務局から保険会社へ連絡をします。**

## 5. 年間スケジュール





## 6. 子どもが助けを求めてきたときの対応の流れ



## 資料1 「ひまわり 110 番」年表

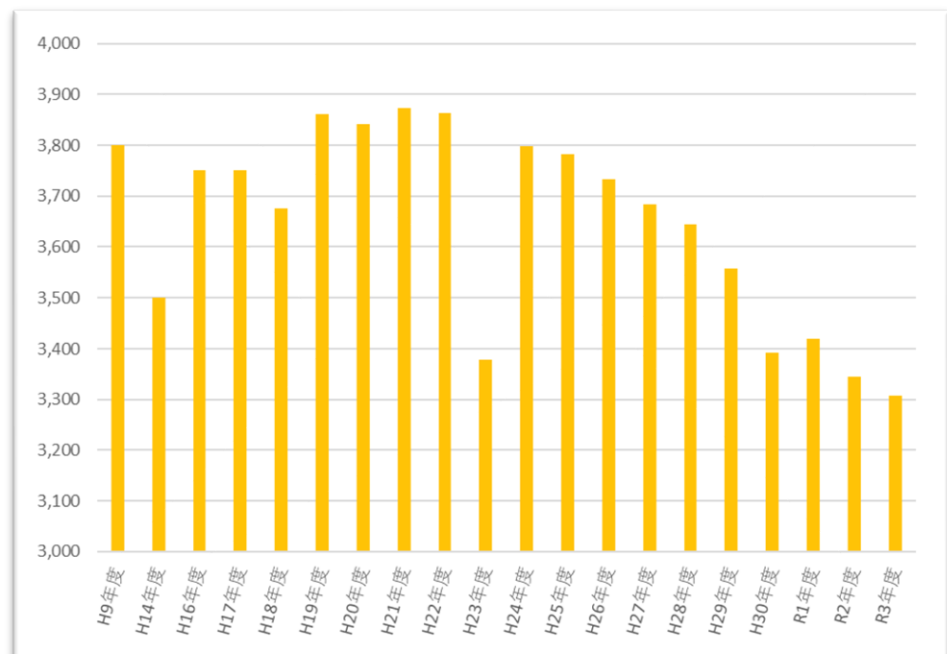
昭和49年12月	市の補助金を得て「ひまわり110番」の鉄板プレート15,000枚を作成し、当時の全小学校（36校）に400枚ずつ配付
昭和53年 3月	住宅地域の拡大と破損補充のため、市の補助金を得て、3,000枚作成し、各PTAに希望枚数を配付
昭和57年 5月	市の補助金を得て、3,000枚作成
昭和60年12月	各PTAの必要枚数をあらかじめ調査し、1,700枚作成
昭和62年 7月	2,000枚作成、1枚200円で配付
平成 元年12月	1,000枚作成、1枚300円で配付
平成 3年 8月	1,000枚作成、1枚300円で配付
平成 6年 3月	1,000枚作成、1枚300円で配付
平成 7年 8月	1,000枚作成、1枚310円で配付
平成 9年 8月	1,000枚作成、1枚570円で配付 *PTAの希望により、反射板に変更
平成 9年10月～	市内ローソン（22店舗）設置協力
平成10年 7月～	市内セブンイレブン（42店舗）設置協力
平成11年 2月	800枚作成、1枚570円で配付
平成11年 3月～	市内41郵便局設置協力
平成11年10月～	市内128歯科医院設置協力 マクドナルド（京成船橋店・2店舗）設置協力
平成12年 3月	800枚作成、1枚570円で配付
平成13年 6月	800枚作成、1枚570円で配付
平成13年12月～	マクドナルド（船橋ららぽーと店）設置協力

平成14年 2月～	マクドナルド一括設置協力（8店舗）、総設置数10店舗
平成14年 3月	「ひまわり110番設置箇所一覧」の提出協力を依頼
平成14年	千葉県PTA連絡協議会で県内の「こども110番」設置についてアンケート調査を実施した結果、県内各地で名称はいろいろだが、プレート掲げ、同様の活動を行っていることがわかる
平成14年 8月	800枚作成、1枚570円で配付
平成15年11月1日～	「ひまわり110番」協力者災害補償制度の見舞金保険に加入（P連未加入PTAにも呼びかけることに理事会で決定）
平成15年12月～	スポーツクラブNAS西船橋店設置協力
平成16年 1月～	スポーツクラブNAS習志野店設置協力
平成16年 3月～	（医療法人沖縄徳州会）千葉徳州会病院設置協力
平成16年 5月	800枚作成、1枚570円で配付
平成17年 3月～	りそな銀行船橋・北習志野支店設置協力
平成18年 7月	800枚作成、1枚570円で配付
平成18年	船橋市教育委員会 児童・生徒防犯対策室との連携により、市内の公共施設への設置を推進
平成19年 3月	「ひまわり110番対応マニュアル」5,000枚作成（H19年度予備費より）4月に各PTA校外・環境委員より、協力宅・公共施設へ配付
平成19年 8月	大判プレート120枚作成、希望PTAに1枚1,350円で配付
平成19年 9月 10月	船橋市教育委員会 児童・生徒防犯対策室との連携により、市内消防署12箇所および公共施設16カ所に大判プレート設置
平成19年	NTTドコモショップ船橋市内6店舗設置協力
平成20年 9月	大判プレート50枚（1枚1,350円）、普通サイズプレート800枚（1枚677円）作成
平成23年 2月	坪井公民館開館に伴い、市へ大判プレートの設置を依頼

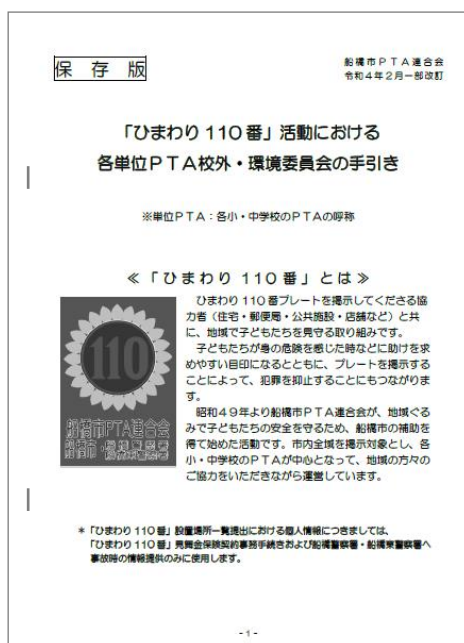
平成23年 6月	法典地区包括支援センターのプレート設置を、市へ依頼
平成24年 7月	新プレート500枚（1枚756円）作成 ＊PTAの希望により、前年より検討し試行錯誤の結果、基盤のベースを 明るいう白に変え、更に反射板が目立つものに改良
平成25年 5月	【「ひまわり110番」活動における各単位PTA校外委員会の手引き】 をラミネート加工（B5サイズ）したものを作成し、保存版として各校 長、各PTA校外・環境委員会へ配付
平成25年 7月	見舞金保険内容の見直しを図り、新規約で締結
平成26年 3月	大判プレート50枚、普通サイズプレート500枚追加作成（4月から の消費税増税（8%）に伴い）
平成27年 4月	【「ひまわり110番」対応マニュアル（改訂版2015）】を4,000部 作成し、各単位PTA校外委員会から協力者へ配付 また、活動を周知していただくために各校長先生へも配付
平成28年 3月	普通サイズプレート500枚（1枚778円）作成
平成29年 5月30日	改正個人情報保護法に伴い、平成29年4月に協力者依頼文に取り扱い についての一文を記載
平成29年 6月	【「ひまわり110番」活動における各単位PTA校外委員会の手引き】 保存版の見直しを図り、各PTA校外・環境委員会、各校長あてに作成 配付（未加入校含む）
令和 2年 3月	普通サイズプレート500枚（1枚792円）追加作成
令和 4年 2月	<ul style="list-style-type: none"> <li>＊【「ひまわり110番」地域で守る子どもの安全 協力者様向け対応マ ニュアル】の見直しを図り、5,000部作成 <ul style="list-style-type: none"> <li>・各PTA校外・環境委員会から協力者へ配付</li> <li>・各校長、各PTA会長、各PTA校外・環境委員長（未加入校も含 む）あてに配付</li> </ul> </li> <li>＊【「ひまわり110番」活動における各単位PTA校外・環境委員会の 手引き】の見直しを図り、刷新 <ul style="list-style-type: none"> <li>・各校長、各PTA会長、各PTA校外・環境委員長あてに配付（未 加入校も含む）</li> </ul> </li> <li>＊【「ひまわり110番」事業概要】を新たに作成し、発刊 <ul style="list-style-type: none"> <li>・各校長、各PTA会長、各PTA校外・環境委員会へ配付（未加入 校も含む）</li> <li>・関係機関（警察・教育委員会各関係部署）へ配付</li> </ul> </li> </ul>

## 資料2「ひまわり110番」設置件数の推移

- 平成9年度に「ひまわり110番の実態調査」（アンケート方式）を実施、調査の結果、市内全域でのプレートの設置総数約3,800箇所
- 平成14年5月現在、確認済み設置総数約3,500箇所  
※平成9年度の設置総数については、設置箇所が小・中学校PTAで重複（約3,800箇所）しており、平成14年度に実質設置数を調査し確認
- 平成16年7月の調査において設置総数は、約3,750箇所
- 平成17年7月の調査において設置総数は、約3,750箇所
- 平成18年7月の調査において設置総数は、3,676箇所
- 平成19年7月の調査において設置総数は、3,862箇所
- 平成20年7月の調査において設置総数は、3,842箇所
- 平成21年7月の調査において設置総数は、3,873箇所
- 平成22年7月の調査において設置総数は、3,863箇所
- 平成23年7月の調査において設置総数は、3,378箇所
- 平成24年7月の調査において設置総数は、3,798箇所
- 平成25年7月の調査において設置総数は、3,782箇所
- 平成26年7月の調査において設置総数は、3,733箇所
- 平成27年7月の調査において設置総数は、3,684箇所
- 平成28年7月の調査において設置総数は、3,645箇所
- 平成29年7月の調査において設置総数は、3,558箇所
- 平成30年7月の調査において設置総数は、3,393箇所
- 令和 元年7月の調査において設置総数は、3,420箇所
- 令和 2年7月の調査において設置総数は、3,344箇所
- 令和 3年7月の調査において設置総数は、3,308箇所



## 別冊「ひまわり 110 番」活動における各单位 P T A 校外・環境委員会の手引き



※別冊「ひまわり 110 番」活動における各单位 P T A 校外・環境委員会の手引き  
をご覧ください。

## 別冊「ひまわり 110 番」地域で守る子どもの安全 協力者様向け対応マニュアル



※別冊「ひまわり 110 番」地域で守る子どもの安全 協力者様向け対応マニュアル  
をご覧ください。



